

---

---

# EN TORNO AL PROBLEMA DEL RACIONAMIENTO DE ENERGIA ELECTRICA

El racionamiento de energía eléctrica iniciado en la capital el 9 de marzo, vino a develar una serie de problemas dentro de la Comisión Ejecutiva Hidroeléctrica del Río Lempa (CEL), en el contexto de los desequilibrios de la economía que se van volviendo crónicos y mas agudos a medida que transcurre el tiempo, y por la incapacidad de superar consecuentemente el problema inmediato y principal que es la guerra.

El racionamiento de energía podría decirse que es en particular un efecto de la crisis financiera por la que atraviesa la CEL, ya el Presidente de la CEL durante su interpelación mencionó que: "las circunstancias financieras que han reducido la capacidad de la institución son: Los sabotajes [del FMLN] que han ocasionado pérdidas desde 1979 por 384 millones de colones. La deuda de CEL que con la devaluación del colón se aumentó en 218 millones de colones. Las cuentas por cobrar, deudores morosos, que son de 143.7 millones [de colones]. La inflación que incrementó sus costos. Todo esto hace que para este año, el déficit de CEL llegue a 319.9 millones de colones".<sup>1/</sup>

Dentro de este marco, ubicar el problema del racionamiento de energía eléctrica es menos simple

que atribuirlo a un "mal invierno" como la propaganda oficial ha intentado hacer ver.

Si bien es cierto, la lluvia fue escasa en 1986, ya en años anteriores se habían dado casos de malos inviernos; y sin embargo, no se implementó la medida del racionamiento, se puede citar a manera de ejemplo que: en 1980 la precipitación media fue de 996 mm/año y no se racionó la energía; en cambio en 1986 la precipitación media fue de 1589 mm/año <sup>2/</sup> -y hay racionamiento, lo cual parece incongruente.

Cabe aclarar que la CEL cuenta con centrales de turbina a gas, para generar energía eléctrica cuando la lluvia ha sido escasa o por efectos del sabotaje; centrales que funcionan a base de diesel, lo cual ciertamente representa un costo elevado; para 1985 según CEL, el consumo de combustible para generar energía eléctrica fue de 271 millones de colones. Tomando como referencia lo anterior, se hace el siguiente planteamiento.

La CEL, como la mayoría de instituciones estatales, se encuentra en una crisis financiera; de ahí que lo que se argumenta como factores que han incidido en el problema de la CEL (sabotaje al

---

<sup>1/</sup>LEG, 15.05.87. pág. 3 y 37

---

<sup>2/</sup>CJIC. "El Racionamiento de la Energía Eléctrica, abril, 1987.



sistema eléctrico de parte de las fuerzas insurgentes, la devaluación, los altos índices inflacionarios, la mora de instituciones gubernamentales con la CEL, etc.) son producto de la misma crisis en que se encuentra todo el sistema político, económico y social en nuestro país. Dentro de esto, el generar energía a base de combustible, representa un costo por kilovatio-hora de ¢0.468, que contra un precio de ¢0.14 es insostenible para la CEL en estos momentos.

Al no tener la CEL la capacidad financiera necesaria para enfrentar el problema; el gobierno debería estar subsidiándola, para que un factor tan importante y necesario en nuestra economía como es la energía eléctrica, no solo no se racionará; sino que llegará a más amplios sectores de la población, ya que "el sistema nacional de energía eléctrica solo cubría el 36.6% de la población total y apenas el 9.2% de la población rural para 1983" <sup>3/</sup>; porcentajes que nos atreveríamos a afir-

mar no se han modificado sustancialmente; aún cuando personeros de CEL hablan de un 45% de la población que cuenta con energía eléctrica.<sup>4/</sup>

El hecho de que buena parte de la población no sea atendida por el sector energético del país, obliga a utilizar otras formas de energía.

#### ESTRUCTURA DEL CONSUMO POR FORMAS DE ENERGIA

	%
Derivados del Petróleo	26.0
Leña	64.4
Electricidad	5.9
Residuos Vegetales	3.37

FUENTE: INVE. "El Racionamiento del Servicio de Electricidad" Abril, 1987.

<sup>3/</sup>INVE. "Observaciones sobre la Problemática Energética en el País". abril, 1987.

<sup>4/</sup>LPG.15.05.87/5-37.

DATOS CONSOLIDADOS DE LAS ACCIONES DE SABOTAJE EFECTUADAS POR EL FMLN POR TIPO DE OBJETIVO Y AÑO, DE 1980 A 1985.

OBJETIVO	AÑO	1980 <sup>a</sup>	1981 <sup>a</sup>	1982 <sup>a/b</sup>	1983 <sup>c</sup>	1984 <sup>d</sup>	1985 <sup>e</sup>	TOTAL
Energía Eléctrica		165	373	264	352	335	598	2,087
Telecomunicaciones		45	109	80	68	47	13	362
Transporte y Vías		332	163	389	355	352	348	1,939
Instalaciones Nac.		176	110	35	29	31	77	458
Producción-Comercio		96	174	98	68	52	71	559
Otras		4	21	17	-	-	-	42
No determinado		-	-	4	-	-	29	33

NOTAS: a) Datos elaborados en Base a Revista ECA No. 403-404, p.567

b) Datos hasta junio únicamente.

c) Hacen falta datos de octubre. Fuente: CIDAI.

d) Datos completos hasta diciembre. Fuente: Ibidem.

e) Datos completos hasta noviembre. Fuente: CIDAI.

FUENTE: Alvarez.F. ¿Transición antes de la Transición?, Feb. 1986, p.56.



---

Es evidente, de acuerdo al cuadro anterior, que el uso de la leña predomina dentro de las formas de energía, esto podría decirse ha sido una práctica continua de la mayoría de la población, por no tener acceso a otras fuentes de energía; esto unido a los bombardeos indiscriminados que realiza el ejército, viene a contribuir a la deforestación que en nuestro país se está dando, lo cual tiende a problemas ecológicos mas serios en el futuro, puesto que se están destruyendo recursos naturales cuyo período de recuperación es de largo plazo.

Ahora bien, dentro de las circunstancias que han propiciado la crisis financiera de CEL, una de las más importantes es el sabotaje al sistema eléctrico de parte de las fuerzas insurgentes.

El cuadro anterior, es elocuente en cuanto se observa que la mayor parte de las acciones por sabotaje en el período, han estado dirigidas a la energía eléctrica, con un 38.1% del total; para esta fecha, el monto del sabotaje a la energía eléctrica representa 384 millones de colones.

Según datos que se tienen para enero y febrero del presente año, el sabotaje de la guerrilla durante esos meses fue el siguiente: hasta el 20 de febrero, habían sido derribados más de 70 postes del tendido eléctrico, destruidos 3 transformadores y una subestación, o sea que dentro del sabotaje a la economía de guerra, el ataque a la infraestructura eléctrica es algo continuo y sistemático, por lo que se puede prever que ese desgaste continuará con sus efectos negativos hacia la población en general, la producción y la misma institución CEL.

Pero en definitiva, el racionamiento es una medida que ya ha sido implementada sin que se haya mencionado de parte de las autoridades encargadas la fecha exacta de su finalización \*; y a más de dos meses de haberse iniciado ya se han experimentado sus consecuencias y conocido múltiples pronunciamientos adversos sobre este problema, de parte principalmente de las clases trabajadoras y de la empresa privada.

Por un lado, la Unidad Nacional de Trabajadores Salvadoreños UNTS, adversa dicha medida y plantea que: "el racionamiento de la energía eléctrica viene a ser uno de los mas serios golpes a la economía nacional y de manera más específica a la economía doméstica de los trabajadores y a los precarios recursos de los pequeños y mediano empresarios y comerciantes, imposibilitados de dotarse de su propia planta de abastecimiento".5/

La Asociación Salvadoreña de Industria ASI, por su parte manifiesta que: "En cuanto a los efectos negativos del racionamiento, se ha establecido que por cada kilovatio hora que no recibe la comunidad, se pierden de \$12.00 a \$17.00 en la producción general del país, lo cual equivale a una pérdida mensual que oscila entre 30 a 40 millones de colones, cuantificación que por si sola demuestra que la medida es completamente

---

\*en la interpelación A.Gutiérrez dijo que se estaban evaluando los resultados del racionamiento y que probablemente a finales de mayo se incrementaría. A la vez que se sugirió un aumento en las tarifas.



antieconómica, por lo cual se profundiza nuestro deterioro económico".6/

En definitiva, el racionamiento afectará directamente a la población en general en dos sentidos; primeramente porque se concretiza una vez más la falta de una decisión política que redunde en favor de las mayorías populares puesto que se les niega la satisfacción de sus necesidades más elementales priorizando la atención gubernamental hacia la "seguridad nacional".

En segundo lugar el efecto del racionamiento en el área de la producción, y el comercio, será mas crítico para la pequeña y mediana empresa; puesto que la gran empresa privada puede hacerle frente instalando plantas eléctricas propias; y de hecho ya lo están haciendo; y esto de un modo u otro podría generar un incremento en los costos que propiciará en el corto plazo un nuevo incremento en los precios de los productos; recayendo siempre sobre el pueblo salvadoreño la carga de las medidas gubernamentales; además el racionamiento al sector industrial ha sido benévolo.

La medida del racionamiento, a más de dos meses de haberse implementado, ha propiciado una serie de especulaciones sobre cual ha sido el objetivo que se perseguía al tomar una decisión de este tipo; y tomando en cuenta todo lo mencionado anteriormente, surgen las siguientes preguntas ¿Se pretende con el racionamiento trasladar parte del gasto en combusti-

ble, directamente a los que utilizan plantas propias e indirectamente, a los propietarios de medios de transporte(particulares y colectivos)? Si los recibos por el servicio eléctrico no han disminuido -como debiera esperarse- por el racionamiento ¿Hacia dónde se están orientando dichos recursos? ¿Será la elevación de las tarifas por el servicio de energía eléctrica la solución al problema de CEL?

Consideramos que una investigación mas acuciosa podría dar respuesta a estas y otras preguntas que podrían surgir.

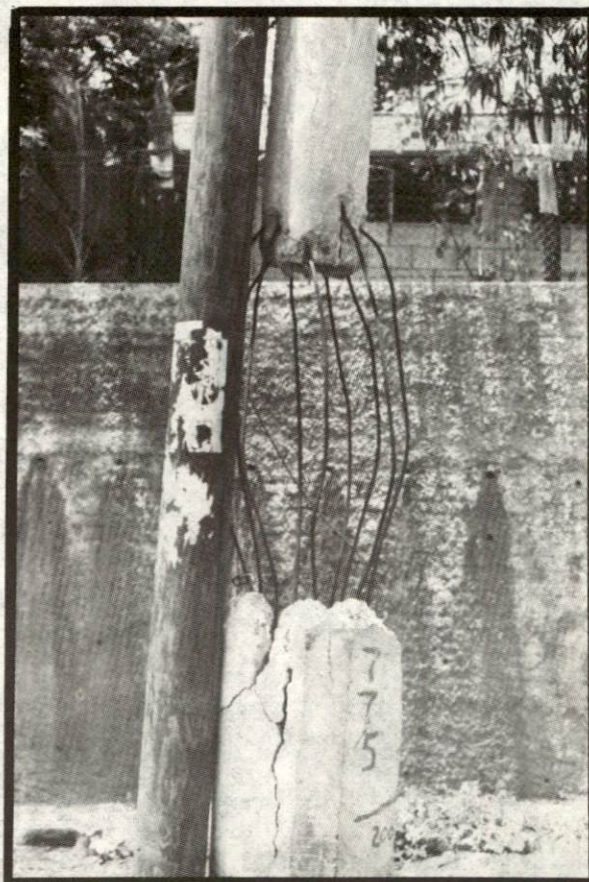


Foto: C. Galdámez



En síntesis, el racionamiento de energía eléctrica es una muestra palpable de que el gobierno en estos momentos no está interesado en solucionar los problemas económico-sociales que aquejan a la mayoría de la población, sino mas bien su visión de que al conflicto bélico hay que darle una salida militar, lo hace establecer prioridades en un orden que a casi la totalidad de la población no le parece como es pretender finalizar el conflicto militarmente, lo que ha llevado a niveles de extrema pobreza a buena parte de la población, utilización de cada vez mas recursos financieros para el sostenimiento de la guerra y prolongamiento del conflicto.



Con base a lo mencionado anteriormente, es oportuno mencionar lo siguiente a nivel de recomendaciones.

La crisis por la que atraviesa el país es sumamente grave y compleja; y porque atañe a toda la población, las soluciones a la misma deben de ser planteadas a nivel nacional por los interesados en que esta situación termine; en definitiva el pueblo salvadoreño a través de sus organizaciones representativas, logrando una participación amplia que garantice que los objetivos que se perseguirán sean de beneficio para las mayorías populares; pero para que esto se dé, debe haber una decisión política de parte del actual gobierno para tratar de darle una salida al conflicto a través del diálogo y la negociación con todas las fuerzas vivas del país.

Pero independientemente de lo anterior, que vendría a modificar la situación, debería estudiarse la posibilidad de que el gobierno subsidie a la CEL en el costo de combustible, para evitar el racionamiento y el aumento en las tarifas por el servicio eléctrico; por otra parte, ampliar el servicio eléctrico a la mayor parte de la población, vendría a incrementar la demanda de energía y se generarían más ingresos para el sector, la planificación y ejecución de un programa de reforestación a nivel nacional debería ser una de las prioridades del estado, a fin de garantizar un medio ambiente adecuado para la población y evitar en lo futuro problemas de este tipo.